

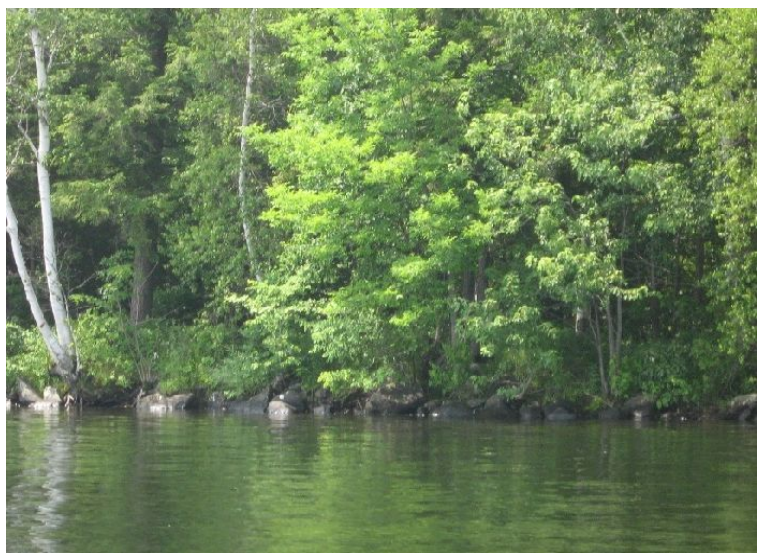
## Rapport de la présidente 2018

L'année 2018 a été une année de grands changements pour RLB. Notre organisation est en excellente condition financière. Le rayonnement de notre organisation est en constante expansion. En avril 2018, nous avons procédé à l'embauche d'une ressource permanente, en la personne de Mme Anaïs Renaud, biologiste. Cette embauche a été réalisée grâce au soutien financier de la ville de Lac-Brome et d'une entente de service avec l'OBV-Yamaska. Mme Renaud a su mener les dossiers de RLB avec brio. Elle nous a quitté à la fin d'août pour un congé de maternité. Elle a été remplacée par M. Jean-Claude Gingras, agronome. Ce dernier a repris les dossiers en cours et s'est occupé de voir à l'embauche de 2 étudiants pour l'été 2019. Le bureau de RLB a pu ainsi être ouvert d'avril à mi-septembre à 4 jours par semaine et par la suite à 3 jours. Cet ajout de personnel a pu soutenir les membres du conseil d'administration (CA) très impliqués dans les dossiers de RLB.

Le CA de RLB a perdu quatre membres influents au cours de l'année. Notre ancien président M. Michel Delorme, actif au sein du CA depuis 8 ans, n'a pas renouvelé son mandat en mai. M. Pierre Beaudoin ainsi que son épouse, Francine Duclos-Beaudoin ont quitté la région au mois de juillet. Ils étaient au CA depuis plus de 12 ans. À l'automne, M. Gary Richard (au CA depuis 8 ans) nous a informé de son départ.

Au printemps, M. Patrick Binckly a joint nos rangs. À l'AGA de mai, M. Christian Roy et Mme Lise Clément. Au courant de l'automne M. Normand Degré, M. Yves Léveillé et M. Denis Ruest ont joint nos rangs. Je peux vous dire que malgré le tsunami de départs, notre CA a maintenant une relève qui est prête à travailler dans les dossiers chauds de RLB.

Conjointement avec la Ville de Lac Brome, RLB a fait la plantation de 1500 arbustes sur les berges du lac, dans le cadre du programme de revitalisations des berges. Nous sommes dans la 2<sup>ième</sup> année du projet, prévu pour 5 ans. Malgré le faible coût exigé des participants au programme, RLB a réalisé que plusieurs riverains étaient réfractaires à la renaturalisation des berges devant leurs propriétés. Nous sommes à revoir l'approche auprès des riverains afin de créer un engouement pour les amener à prendre conscience de l'importance des bandes riveraines pour la protection de notre beau lac.



Au cours de l'été, il y a eu 12 sorties pour la clarté de l'eau (SECCHI). L'eau est restée claire à une profondeur d'au moins 3 mètres jusqu'à la mi-août. Le 1<sup>er</sup> épisode d'éclosion de cyanobactéries est survenu vers cette période. Le ministère a été informé du fait; cependant, le lac est resté ouvert aux plaisanciers tout l'été. La couleur verdâtre en surface du lac est apparue le 13 septembre. Il y a eu un autre épisode de cyanobactéries en novembre, ce qui est exceptionnellement tard dans l'année. Autre situation exceptionnelle : le lac a gelé la 3<sup>ième</sup> semaine de novembre.

Nous avons fait 8 sorties pour le suivi de la qualité de l'eau (SQE). Les prélèvements ont été faits tout au cours de l'été par M. Pierre Fortier en compagnie de Mme Renaud et de notre étudiante. En réponse au dossier des moules zébrées, RLB s'est assuré de mesurer le taux de calcium à trois endroits dans le lac. Nous avons constaté une légère augmentation du taux, mais le lac reste peu propice à une invasion. Pour son AGA 2019, RLB a invité Mme Hélène Goodmaire, une experte dans le dossier des espèces exotiques envahissantes; elle nous entretiendra sur le sujet.



Dans le dossier des écrevisses à taches rouges, nous avons été déçus d'apprendre que la demande du chef Arnaud Rohr, du restaurant la Pérouse, avait été refusée. Le ministère n'a pas voulu émettre un permis de pêche commerciale en eau douce pour permettre de capturer les écrevisses et de les transformer pour consommation humaine. Cependant, à la demande du MFFP, nous avons prélevé des échantillons d'écrevisses dans la rivière Yamaska, dans les ruisseaux Quilliams et Coldbrook et sur les berges du Lac Brome. Les spécimens ont été acheminés aux laboratoires du ministère situés à Longueuil en août. À la fin de septembre, les biologistes du MFFP sont venus faire des prélèvements d'eau afin de confirmer nos données et de faire une analyse de l'ADN environnemental.

Dans le dossier des ruissellements des chemins Tibbits Hill et de la Montagne, la MRC Brome-Missisquoi a repris le dossier en main à l'automne 2018. Le projet continue en 2019 et se fera en collaboration avec la ville de Lac-Brome. Il sera de plus grande envergure et inclura les rues St-Jude et des Alizées.

Le rapport concernant le doré jaune a pris du retard mais devrait être disponible sous peu. RLB le présentera au MFFP dès qu'il sera disponible. Nous attendons avec impatience les recommandations du ministère pour la pêche dans notre lac.

RLB a aussi entrepris une étude pour le dossier navigation qui inclura le lavage des bateaux, l'accès à la plage Tiffany et la circulation sur le lac. RLB a rencontré les organisations du lac Memphrémagog et du lac Massawippi pour s'inspirer des efforts qu'elles ont déployés. Nous avons refait le décompte des embarcations, motorisées ou non, sur les rives du lac. Durant deux jours, une équipe de RLB a pris des photos des berges et des embarcations accostées sur les rives. Suite à l'invitation du RAPPEL, nous avons fait la visite de plantations en bandes riveraines chez des agriculteurs et à l'abbaye de St-Benoit du Lac. À la fin d'octobre, nous avons participé aux ateliers de Québec nature.

À l'automne, RLB a entrepris de mettre à jour ses statuts et règlements. RLB s'est doté d'un code d'éthique pour les membres du conseil d'administration.

Voilà maintenant deux ans que je suis présidente du CA de RLB. La tâche est colossale mais je suis épaulée par des gens de valeur qui ne ménagent pas leurs efforts pour faire avancer les dossiers de notre organisation. Soyez assuré que RLB est entre bonnes mains et que nous avons à cœur de veiller à la santé de notre beau lac.